



**TRANSFERT ET GESTION DES COMPÉTENCES
EAU ET ASSAINISSEMENT**

Vandœuvre-lès-Nancy, jeudi 3 octobre 2019



TRANSFERT ET MISE EN ŒUVRE DE LA COMPÉTENCE EAU À L'ÉCHELLE INTERCOMMUNALE

Dominique KINDERSTUTH

CC Moselle et Madon



**TRANSFERT ET GESTION DES COMPÉTENCES
EAU ET ASSAINISSEMENT**

Vandœuvre-lès-Nancy, jeudi 3 octobre 2019



TRANSFERT DE LA COMPÉTENCE EAU : L'EXPÉRIENCE DE LA CC MOSELLE ET MADON

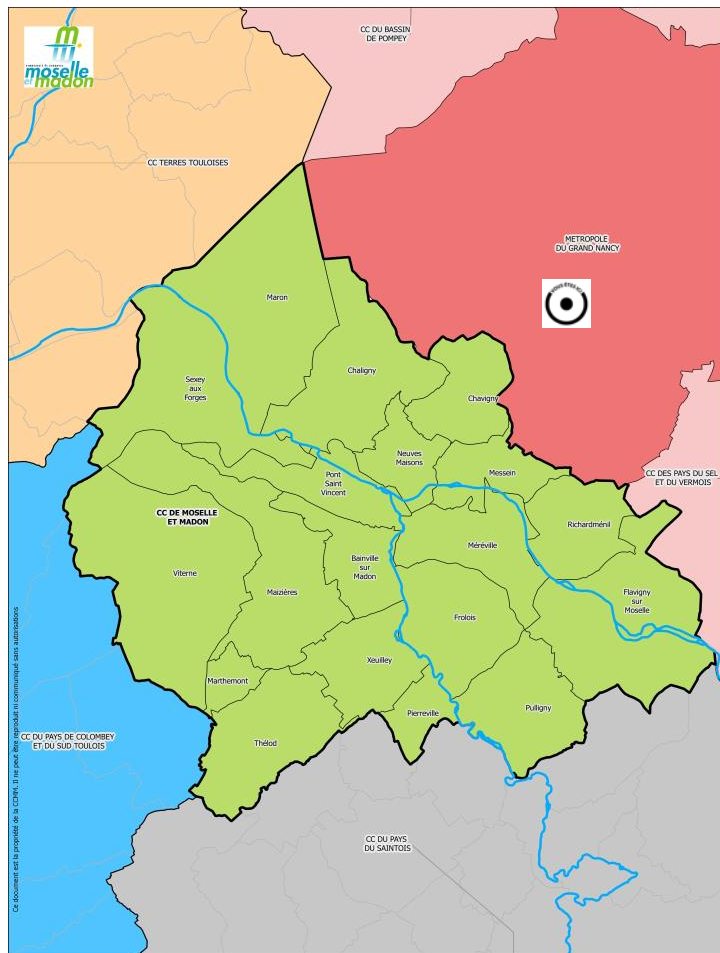


Intervention de Dominique KINDERSTUTH, DGS





PRÉSENTATION GÉNÉRALE DE LA CC MOSELLE ET MADON



Pays Terres de Lorraine

■ CC Pays du Saintois

■ CC Terres Toulaises

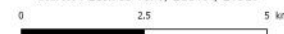
■ CC Moselle et Madon

■ CC du Pays de Colombey et du Sud Toulous

Edition : RHR/SIG/TDLU

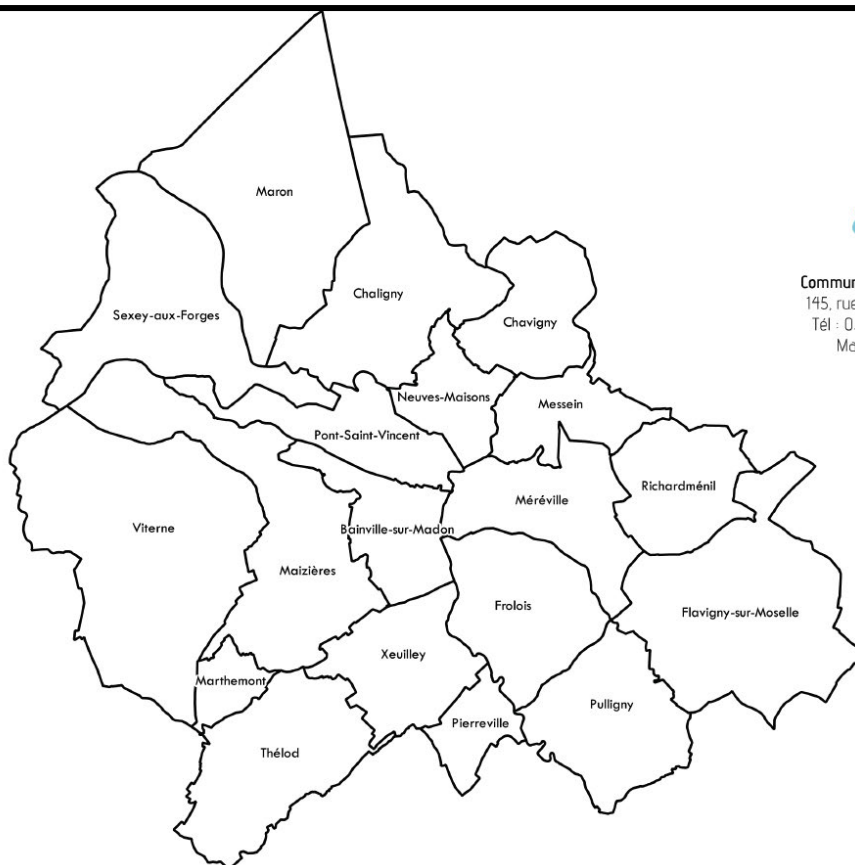
le 14/02/2017

Sources : ©IGN BD TOPO, ©DDTS4, ©TDLU





Communauté de communes Moselle et Madon
145, rue du Breuil - 54230 Neuves-Maisons
Tél : 03 83 26 45 00 - Fax : 03 83 47 11 23
Mail : contact@cc-mosellemadon.fr
www.cc-mosellemadon.fr



Source : ©IGN BD TOPO 2011 -
Ce document est la propriété de la
CCMM.
Il ne peut être reproduit ni communiqué
sans autorisation.

- 12 communes en
2005

- 19 communes
depuis 2014

- 22 000 habitants
en 2005

- 30 000 habitants
depuis 2014

Une histoire intercommunale ancienne (district créé en 1965)

Communes de 44 à 7 000 habitants



LE CONTEXTE AVANT 2005

Une nouvelle
équipe
intercommunale
élue en 2001

Une phase active
de construction
intercommunale

Transformation en
CC et adoption
de la TPU en
2001

Adhésion de 4
nouvelles
communes en
2002

Prise de nouvelles
compétences
(piscine,
transport...)



Compétence
assainissement
exercée depuis
1997

Conviction
personnelle du
président (égalité,
service public)

Attente forte de
certaines communes
(achats coûteux,
qualité, fragilité)



Le sujet « eau » vite à l'ordre du jour



TRANSFERT ET GESTION DES COMPÉTENCES EAU ET ASSAINISSEMENT

Vandœuvre-lès-Nancy, jeudi 3 octobre 2019





LA DÉMARCHE SUIVIE

Jun 2001

- Délibération de lancement
- Engagement d'une étude en vue d'un transfert en 2003
- Constitution d'un comité de pilotage avec un représentant par commune

Mai 2002

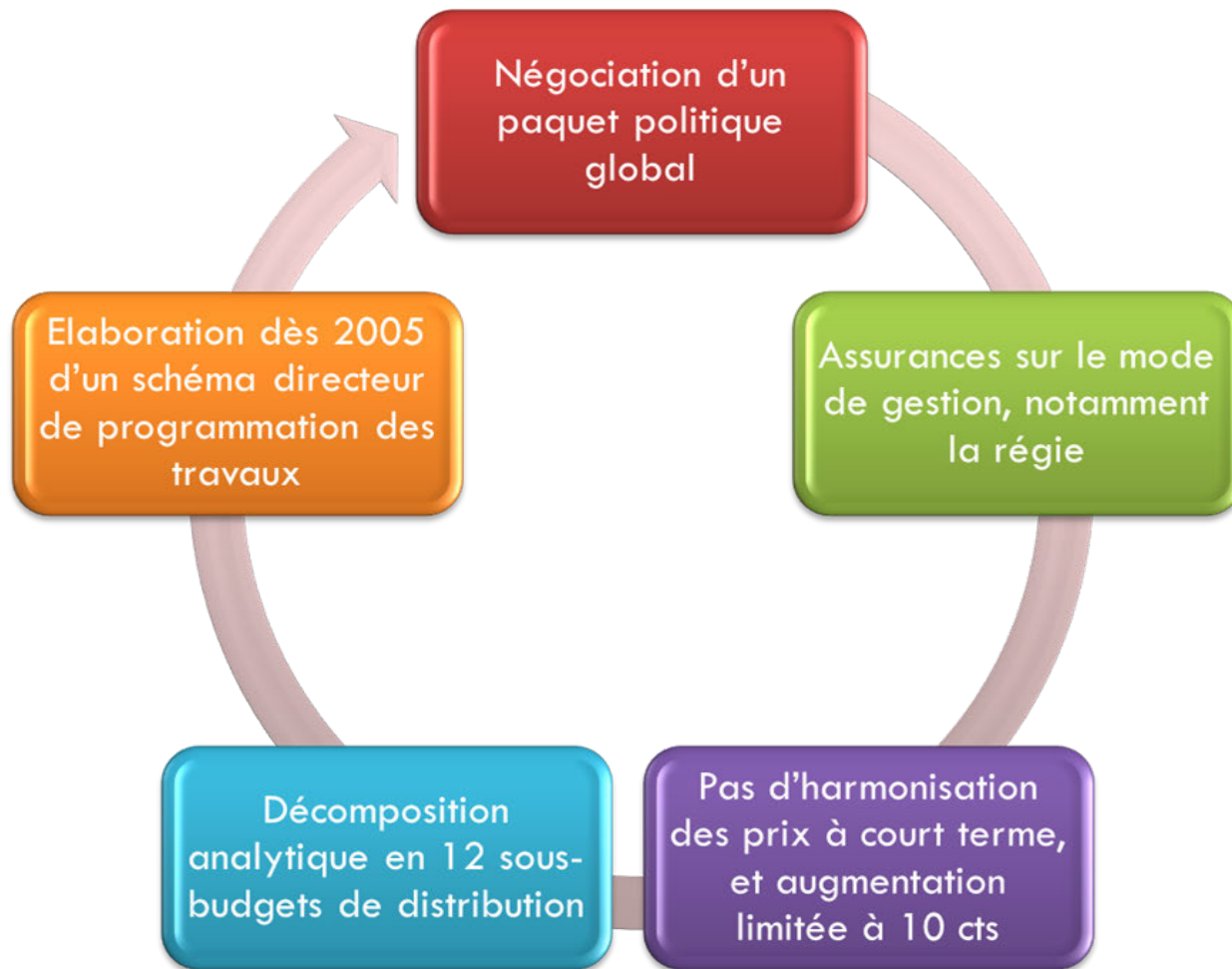
- Validation des 2 premières phases de l'étude (état des lieux)
- Lancement d'un complément d'étude (faisabilité technique et financière du transfert)

2003

- Présentation d'un premier scénario sur l'harmonisation des prix...
- BLOCAGE !!!



LES MOYENS DU DÉBLOCAGE





LA FINALISATION DE LA DÉCISION

Avril 2004

- Présentation du rapport final de l'étude

Juillet 2004

- Adoption du « paquet politique global »
- Délibération du conseil communautaire sur le transfert de compétence

Juillet –
octobre 2004

- Délibérations des communes (3 contre)
- Arrêté préfectoral



TRANSFERT ET GESTION DES COMPÉTENCES EAU ET ASSAINISSEMENT

Vandœuvre-lès-Nancy, jeudi 3 octobre 2019





LES PREMIÈRES ANNÉES D'EXERCICE

Structuration du service

- Recrutement d'un DST dès fin 2004
- Transfert de 4 agents communaux
- Recrutements complémentaires (facturation)

Evolution des modes de gestion

- Au départ, 6 communes en régie, 6 en DSP
- Extension de la régie à chaque échéance de DSP : 3 communes en 2009, 1 en 2010, 2 en 2012



Elaboration d'un schéma directeur

- Adoption dès fin 2006 d'une programmation...
- ... qui s'est avérée irréaliste

Encadrement financier

- Respect des principes arrêtés au moment du transfert : augmentation de 10 cts entre 2007 et 2008.
- Pas d'harmonisation des tarifs





L'ÉVOLUTION DEPUIS 2008

Harmonisation des prix entre 2009 et 2012

- Mise en place d'une tarification progressive
- Lissage des prix en 4 ans (prix unique en 2012)
- Augmentation du prix de l'eau d'environ 40 cts par m³ sur la base d'une prospective sur la durée du mandat

Début de mise en œuvre du schéma directeur

- Construction d'une nouvelle station de potabilisation de l'eau de la Moselle, mise en service en 2016



Intégration de nouvelles communes en 2014

- Extension de la régie à 4 nouvelles communes
- Reprise d'un contrat de DSP
- 2 communes gérées par un syndicat mixte

Nouvelle évolution des prix

- Augmentation de 60 cts de 2016 à 2019
- Lissage sur 10 ans pour les communes intégrées en 2014
- Mise en place en 2017 d'un tarif solidaire (loi Brottes) en partenariat avec la CAF



TRANSFERT ET GESTION DES COMPÉTENCES EAU ET ASSAINISSEMENT

Vandœuvre-lès-Nancy, jeudi 3 octobre 2019





LA COMPÉTENCE EAU AUJOURD'HUI

- ▶ **Environ 1 160 000 m³ facturés**
- ▶ **Des ressources très diverses : eau de surface, puits, sources, eaux d'exhaure**
- ▶ **12 000 abonnés, 245 km de conduites**
- ▶ **Rendement du réseau de distribution : 72 %**
- ▶ **Un service de 16 agents : un directeur (E+A), une technicienne (E+A), 4 agents process + électromécanique (E+A), 5 agents exploitation réseau, 3 agents travaux, 2 agents facturation (E+A).**



LE PRIX 2019 DE L'EAU ET DE L'ASSAINISSEMENT

HORS TVA ET HORS REDEVANCES AGENCE DE L'EAU

Eau

Au m³ : 2,52 €

Part fixe : 46,26 €

Assainissement

- Au m³ : 1,76 €**
- Part fixe : 15 €**



QUELQUES ENSEIGNEMENTS...

Discuter avec les communes

- Réunions avec les maires
- Rencontre avec les conseils municipaux

Analyser les contrats de DSP

- Éplucher toutes leurs dispositions : engagements du délégataires, conditions de sortie de contrat...
- Ne pas hésiter à mobiliser des experts

Etudier en amont la dissolution des syndicats

- Si présence de syndicats entièrement inclus dans le périmètre de la CC, caler les modalités de dissolution



S'accorder sur le devenir des résultats des budgets annexes

- Pas d'obligation de transfert à l'intercommunalité
- Ebaucher une règle commune

Mesurer toutes les implications de la gestion en régie

- Maîtrise plus grande du service
- Mais la collectivité est en première ligne
- Etre prêt à assumer la responsabilité d'employeur



TRANSFERT ET GESTION DES COMPÉTENCES
EAU ET ASSAINISSEMENT

Vandœuvre-lès-Nancy, jeudi 3 octobre 2019



MERCI POUR VOTRE ATTENTION !



www.cc-mosellemadon.fr

dkinderstuth@cc-mosellemadon.fr

03 83 26 45 83