



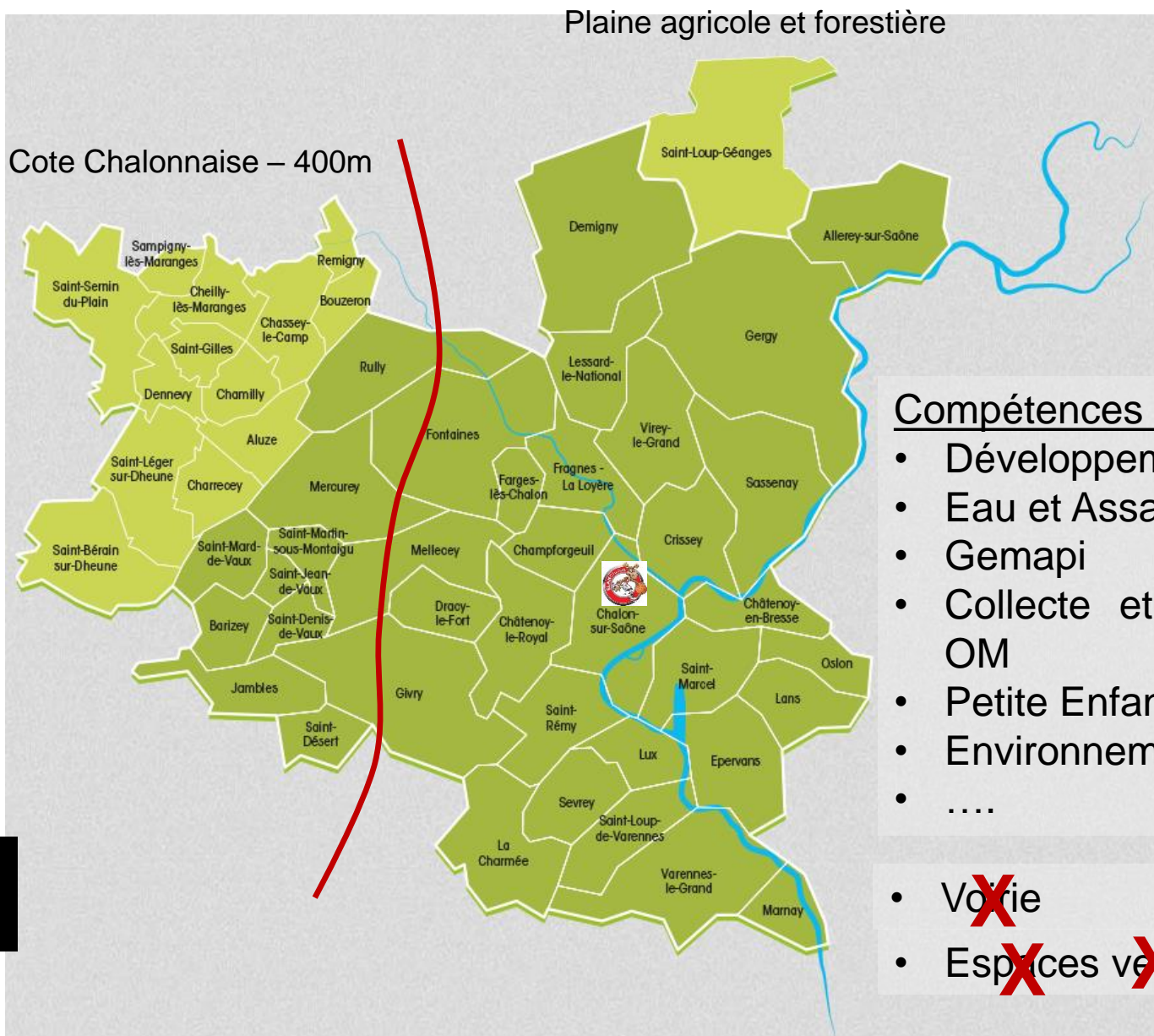
Gestion des eaux pluviales urbaines
Journée d'information du 12 mars 2019
ASCOMADE

- 1. La gestion des eaux pluviales, une compétence partagée**
- 2. La compétence eaux pluviales urbaines**
- 3. Les règles d'intervention**

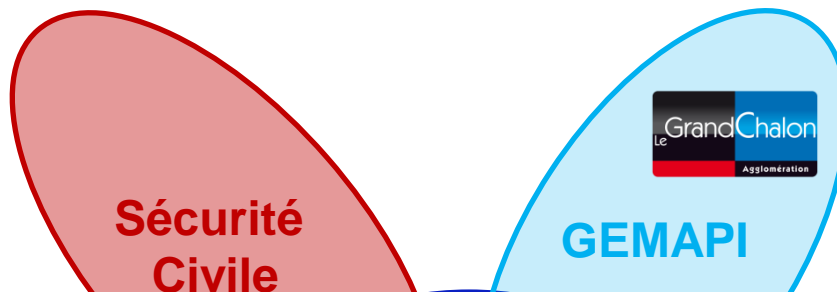


Fiche d'identité du Grand Chalon

- Dijon 70 km – Lyon 130 km
- Axe Paris-Lyon-Marseille
- 117 500 habitants
- 51 communes
- Chalon sur Saône





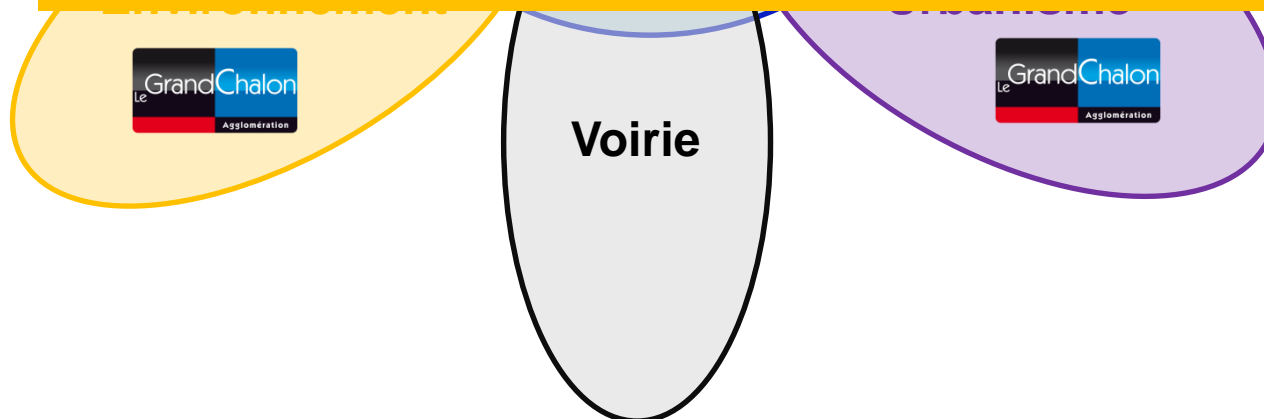


Art 640: Le propriétaire du fonds supérieur ne doit pas occuper son terrain de sorte qu'il aggrave la situation du fonds inférieur

Espaces verts

Gestion des Eaux Pluviales

Art 641: Le propriétaire du fonds inférieur ne doit rien faire qui retienne les eaux traversant son terrain provoquant l'inondation du fonds supérieur





Les compétences exercées par le Grand Chalon **n'englobent pas** l'intégralité de la problématique des eaux pluviales.

Cas du ruissellements des **bassins versants ruraux**, constitués de **vallons secs sans enjeu** ni risque par temps sec,

= **territoires orphelins**

Le Grand Chalon intervient à **2 niveaux** :

- **Stratégique**: le Grand Chalon est **prescripteur**:
 - PLUi,
 - Zonage des eaux pluviales,
 - **S**ervice d'**A**ssistance **T**Echnique aux **C**ommunes (SATEC)
 - Etude globale des ruissellements
 - ... participent à la définition de la politique générale.
- **Opérationnel**: le Grand Chalon est **prescripteur et acteur** sur des fonctions et un périmètre **limités**
 - Compétence eaux pluviales urbaines
 - Compétence GEMAPI
 - ...action visible directement sur le terrain à travers un **budget** d'exploitation et d'investissement.

- Ce qui est promu:
 - la gestion locale des eaux de pluie par la **limitation de l'imperméabilisation des sols**, la **rétenion** et l'**infiltration**
 - La conservation des **fossés**
 - Les **techniques alternatives** y compris pour les projets de voirie
- Ce qui est proscrit:
 - l'ancienne **logique du « tout tuyau »** et de l'évacuation la plus rapide des eaux vers l'aval est révolue.,
 - les **extensions** de réseaux d'eaux pluviales

- 1. La gestion des eaux pluviales, une compétence partagée**
- 2. La compétence eaux pluviales urbaines**
- 3. Les règles d'intervention**

- 1. La gestion des eaux pluviales, une compétence partagée**
- 2. La compétence eaux pluviales urbaines**
- 3. Les règles d'intervention**

La compétence Eaux Pluviales Urbaine

Transfert de compétence : **1^{er} janvier 2012**

180 km de réseau unitaire sur 760 km

(dont 80km sur Chalon/Saône)

106 Déversoirs d'Orage

440 km de conduites eaux pluviales

(dont 100km sur Chalon/Saône)

40 bassins de rétentions

Statuts :

« Assainissement des eaux usées et, si des mesures doivent être prises pour assurer la **maîtrise de l'écoulement des eaux pluviales**, la **collecte** et le **stockage** de ces eaux ainsi que le **traitement** de ces pollutions dans les zones délimitées par la communauté en application des 3° et 4° de l'article L.2224-10 du CGCT »

Financement par budget général

1,2 M€/an, soit **10,8 €/hab**

2012: Démarrage SDA et eaux pluviales – Zonage EP

2013: Projet de règlement d'intervention sous l'ancien mandat...



- Dans/Hors Agglomération (au sens du code de la route)
- Réseaux structurants (> 50ml)
- Branchements
- Bassins de rétention urbains
 - ✓ Strictement pluviaux ou unitaires inclus
 - ✓ Multiusages exclus (sauf vannage)
- Bassins de rétention ruraux exclus
- Dépendances de voirie exclues
 - ✓ Fossés
 - ✓ Avaloirs
- Techniques Alternatives exclues



Mais....pas de formalisation

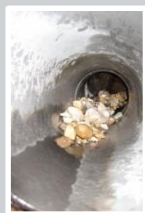
2017: **Audit juridique, technique et financier** pour vérification de la conformité de la compétence actuellement exercée par le Grand Chalon aux évolutions réglementaires, clarification du contenu et perspectives (*cabinet ESPELIA – 8 mois – 37 000€TTC*)

Les évolutions réglementaires principales

- Distinction entre aires **urbaines et rurales** (L2226-1 du CGCT) – Loi 29/12/14
- Détermination de l'EPCI compétent pour prendre la compétence eaux pluviales et échéances (01/01/20) – lien entre compétence eaux pluviales et assainissement - Loi NOTRe 07/08/15
- Service des Eaux Pluviales Urbaines **définit les ouvrages qui constituent la compétence** (R2226-1 du CGCT) – Décret 22/08/15 (application loi Notre du 07/08/15)
- Circulaire du 18/09/17: précise la Loi NOTRe (07/08/15)
- Loi 03/08/18 et Circulaire du 28/08/2018: précise les modalités de transfert de la compétence eaux pluviales

Situation actuelle

- Réseaux enterrés
- Tampons
- Bassins de rétention
- Equip. régulation BR



Situation administrative:

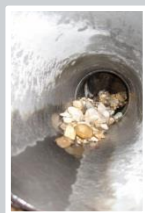
- Conformité des **Statuts** (L2224-10) à la législation en vigueur
- Définition **restriction zones agglomérées** au sens du code de la route proche de la définition juridique en vigueur
- Formalisation du **périmètre** des ouvrages à faire
- **Identification** et cartographie des ouvrages à faire
- Formalisation des **missions stratégiques** à faire
- Harmonisation du **niveau de service** à faire

Niveau de service moyen:

- Taux de renouvellement du réseau 0,2 % /an (500 ans)
- Taux de curage 5 % du linéaire/an
- Taux ITV: 1,5% du linéaire/an
- Contrôle de conformité branchements: 0
- Suivi de qualité des points de rejet: 0

Situation actuelle

- Réseaux enterrés
- Tampons
- Bassins de rétention
- Equip. régulation BR



Financement: 100% budget général

Fonctionnement

- DSP Chalon: 700K€
- Exploitation Régie: 100K€


Investissement

- Travaux: 400K€
- Total TTC** 1 200K€

= **10,80€/hab** = évaluation de la CLECT

- **45%** du réseau unitaire financé par le budget général (Chalon/Saône)
- Budget EP représente **9%** budget de l'Eau et de l'Assainissement et des EP (13M€HT)
- **Peu de recettes:** branchements neufs

Formalisation des missions relevant de la compétence Eaux Pluviales Urbaines

Missions stratégiques	Missions obligatoires	Missions facultatives à l'initiative de l'EPCI
<ul style="list-style-type: none">▪ Etudes cadres▪ Gestion patrimoniale▪ Instruction urbanisme▪ Représentation	<ul style="list-style-type: none">▪ Réseaux enterrés▪ Tampons▪ Bassins de rétention▪ Equip. régulation BR 	<ul style="list-style-type: none">▪ Grilles et avaloirs▪ Bassins multi usages▪ Fossés▪ Ouvrages tech. alternatives▪ Postes de crues 

- **Etudes cadres:** Schémas Directeurs – Zonage EP – Etude ruissellements
- **Gestion patrimoniale:** SIG, Supervision, GMAO, programmation des investissements, contrôles de branchements
- **Représentation:** Relations avec les communes et les usagers

Etude de scénarios d'évolutions de la compétence eaux pluviales urbaines - méthodologie

- **Simulation de 4 scénarios**
 - **SC1 = Périmètre actuel** avec niveau de service amélioré
 - **SC2 = grilles et avaloirs**
 - **SC3 = fossés**
 - **SC4 = grilles et avaloirs + fossés**
- **Données d'entrée**
 - Reconstitution d'un **inventaire** large du patrimoine à partir des données SIG
 - Définition d'un **niveau de service** souhaité

Reconstitution d'un inventaire large des ouvrages à partir des données SIG

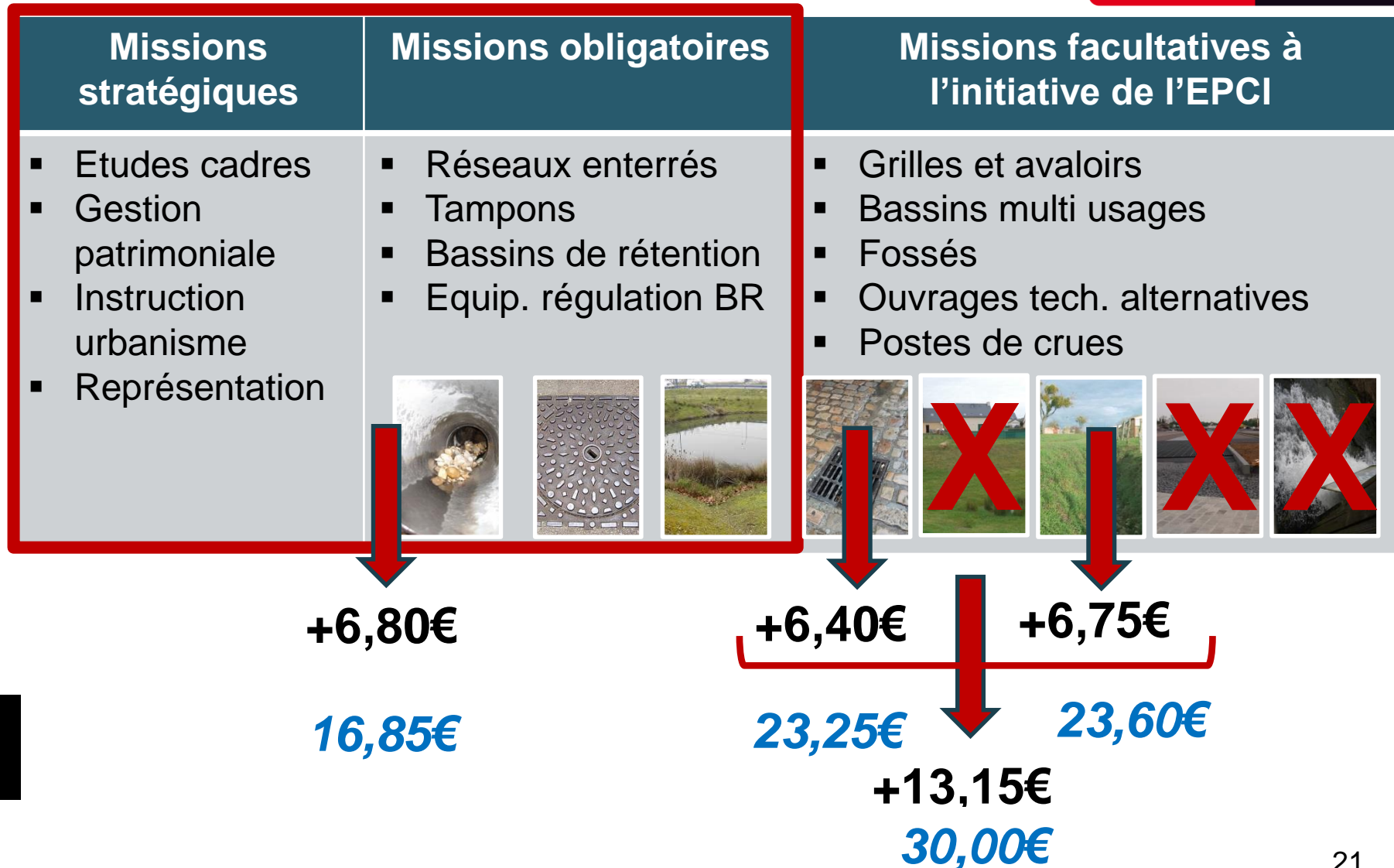
Patrimoine EP		Connu		Estimé
Conduites Eaux Pluviales	km	450	88%	510
Branchements	u	26700		26700
Fossés EP	km	100	63%	160
Avaloirs	u	800	44%	1800
Grilles	u	13600	49%	27800
Regards	u	19000	87%	21800
Bassins EPU	u	36	90%	40
DO	u	106	81%	131
Exutoires	u	210		210
Postes crues EPU	u	14	100%	14
Poste refoulement EPU	u	1	100%	1

Définition d'un **niveau de service** souhaité

Service	Actuel	Amélioré
Taux de renouvellement du réseau	0,2 % (500 ans)	0,5% (200 ans)
Taux de curage du réseau	5 %	10%
Taux ITV:	1,5%	5%
Contrôle de conformité branchements:	0	2,5%
Suivi de qualité des points de rejet:	0	10%

Résultats des simulations

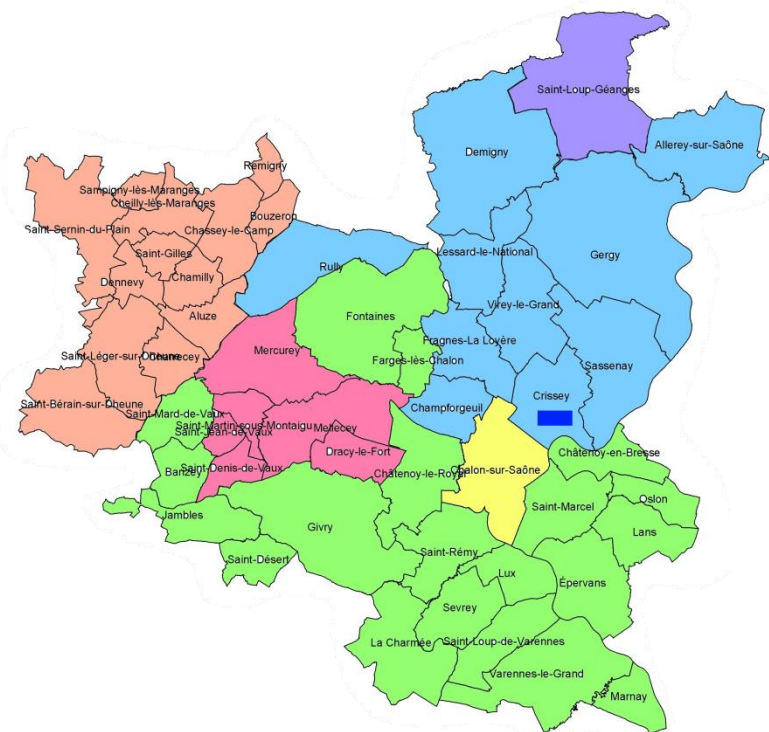
10,80€



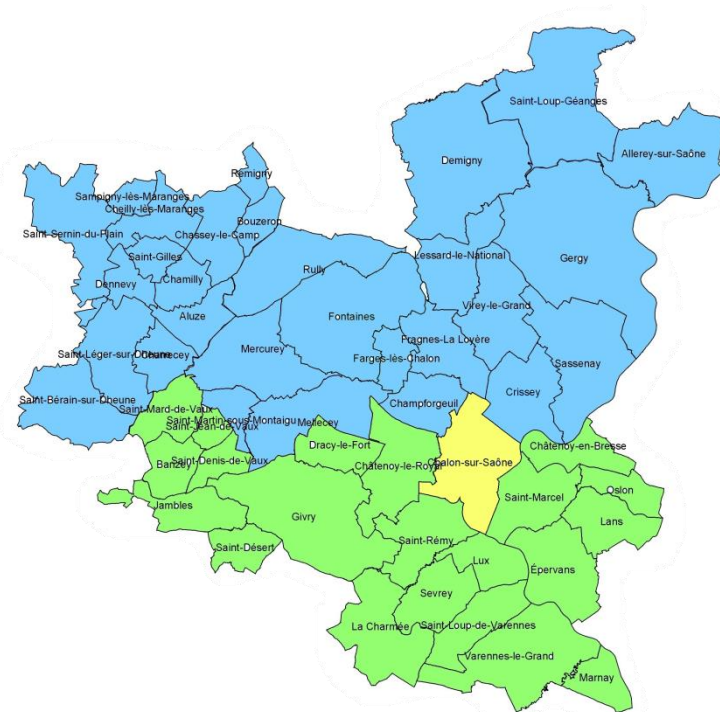
Comment parvenir à atteindre **l'objectif: 10,80€/hab? = 1200 k€**

Opportunité de **rationalisation** des contrats de délégation 2018-2019

- **Rééquilibrage** de la contribution à la délégation de Chalon vers les autres contrats et la régie
- **Harmonisation** des pratiques



Mode de gestion et exploitants 2018



Mode de gestion et exploitants 2019

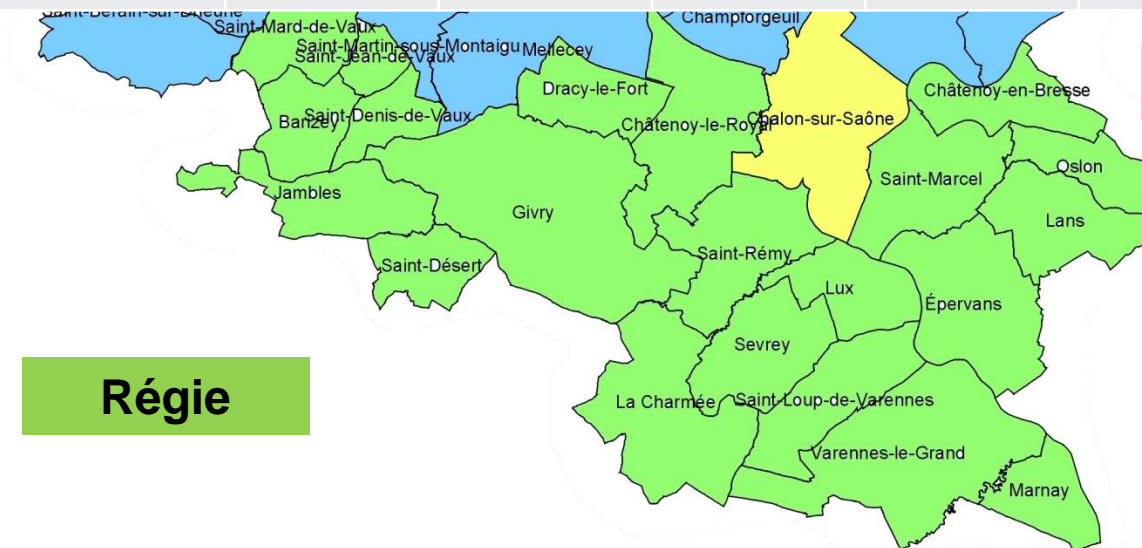
Définition d'un **niveau de service** retenu

Service	Actuel	Renforcé	Retenu
Taux de renouvellement du réseau	0,2 % (500 ans)	0,5% (200 ans)	0,25% (400 ans)
Taux de curage du réseau	5 %	10%	8%
Taux ITV:	1,5%	5%	3%
Contrôle de conformité branchements:	0	2,5%	2,5%
Suivi de qualité des points de rejet:	0	10%	10%

DSP Nord



Périmètres	Coût fonctionn ement	Coût investisse ment	Total	Actuel	Variation
DSP Chalon	205 k€	92 k€	297 k€	700 k€	- 403 k€
DSP Nord	370 k€	206 k€	576 k€	500 k€	+ 433 k€
Régie	199 k€	158 k€	357 k€		
TOTAL	774 k€	456 k€	1 230 k€	1 200 k€	



DSP Chalon

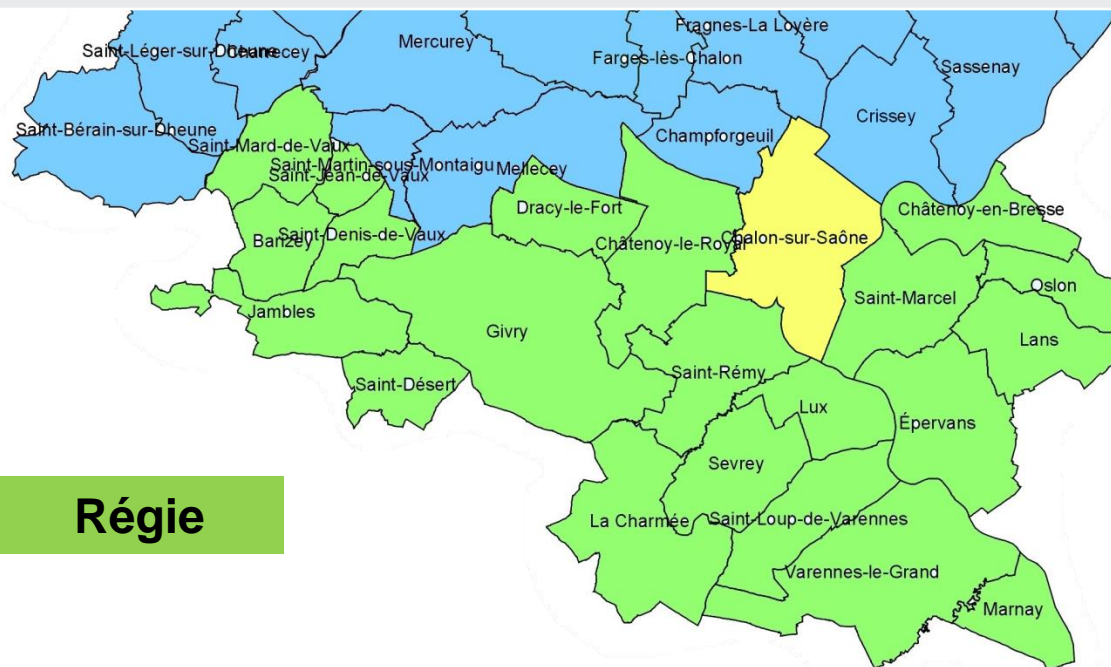
Régie

DSP Nord

Besoin en personnel

3 ETP pour **exploitation** des 181km de réseau sur le secteur en **Régie**

2 ETP pour assurer le **suivi des contrats** et MOA sur l'ensemble du territoire



DSP Chalon

Régie

- 1. La gestion des eaux pluviales, une compétence partagée**
- 2. La compétence eaux pluviales urbaines**
- 3. Les règles d'intervention**

- 1. La gestion des eaux pluviales, une compétence partagée**
- 2. La compétence eaux pluviales urbaines**
- 3. Les règles d'intervention**

Rédaction d'un **règlement d'intervention** à destination des autres gestionnaires et des aménageurs (voirie, espaces verts, communes...

Objectif du règlement d'intervention:

Définition des critères **d'identification des ouvrages** (R2226-1 du CGCT) constituant le patrimoine géré par le **Service Public des Eaux Pluviales Urbaines (SPEPU)** dans les zones U et AU (L2226-1 du CGCT) et **les modalités d'exploitation**

Principes de base:

Existant

- **Mise à disposition**
- Recensement et **cartographie** → **Inclusion / Exclusion**
- **Intervention « large » en phase provisoire** de recensement et d'identification

Neuf

- **Auto-gestion** des EP → Responsabilisation Aménageurs

Réseaux existants: Identification

- **Réseaux enterrés structurants, de plus de 50 ml** yc tampons, postes de refoulement...
- Les canalisations et réseaux de **moins de 50 ml** : (voirie)
 - ✓ Rétablissements de fossés,
 - ✓ entrées charretières,
 - ✓ Traversées de voirie
- Les canalisations et réseaux de **plus de 50 ml non structurants au cas par cas.**
- **Fossés busés** « au fil des ans » sans **profil hydraulique** d'ensemble
- **Fossés busés** sans respect des **prescriptions techniques** de contrôle de réception du Grand Chalon.

Le **SPEPU** est chargé de **l'entretien, de la réparation, de l'exploitation** et **du renouvellement à l'identique.**

Réseaux existants: Financement

- **Réseaux enterrés structurants, de plus de 50 ml** y compris tampons, postes de refoulement...
- ✓ Attribution de compensation: **10,80€/hab**
- ✓ **Participation des communes** au renforcement de canalisations:

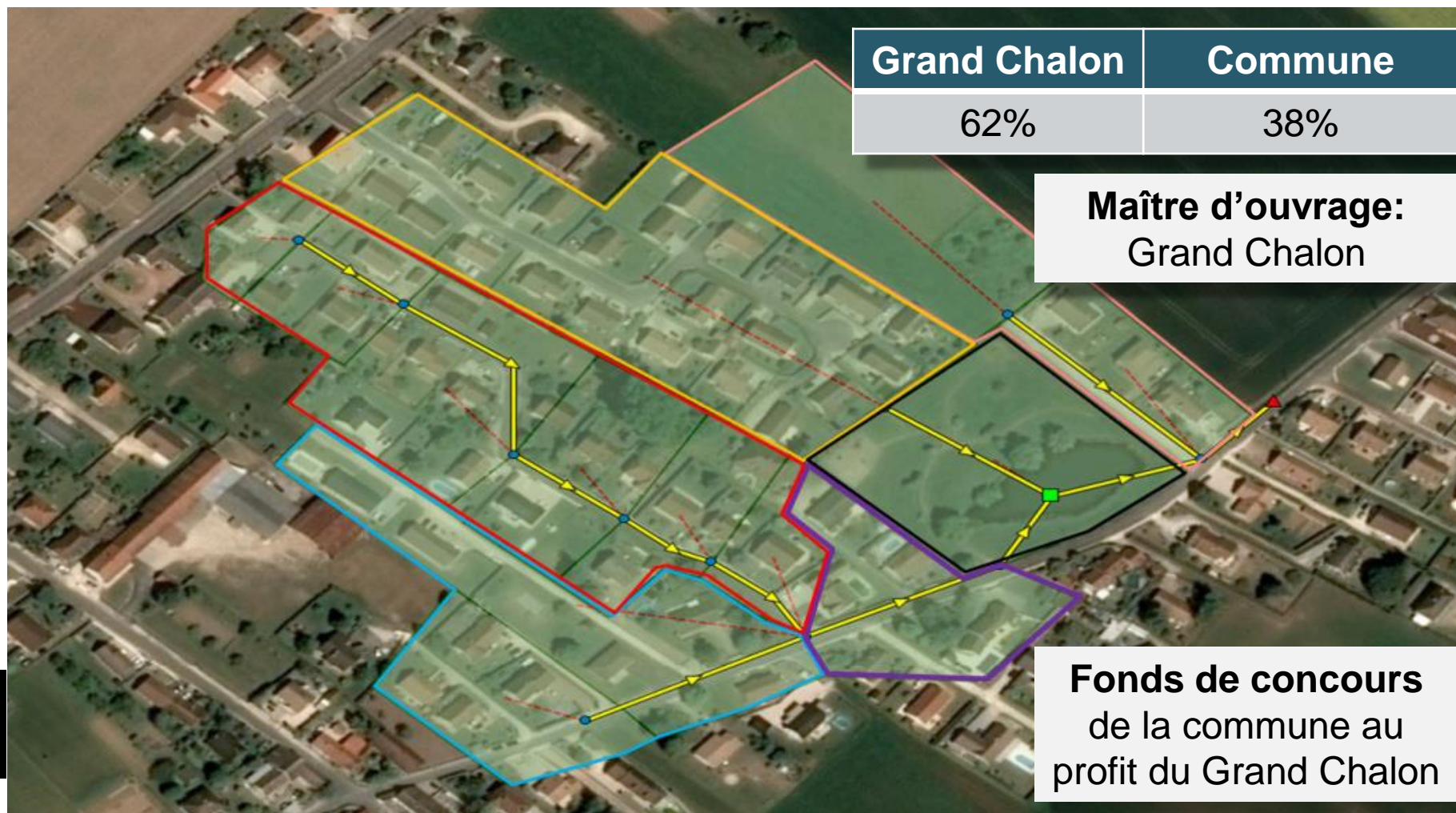
Justifications:

- **Absence d'obligation de raccordement** des eaux pluviales dans le domaine public
- **Article 640** du Code Civil
- **Compensation** pour absence de gestion localisée des eaux pluviales au fur et à mesure du **développement urbain** (*surdimensionnement*)
- **Compensation** pour prise en compte des flux issus du **ruissellement rural** (*pro rata des surfaces actives des bassins versants Urbains/Ruraux*)



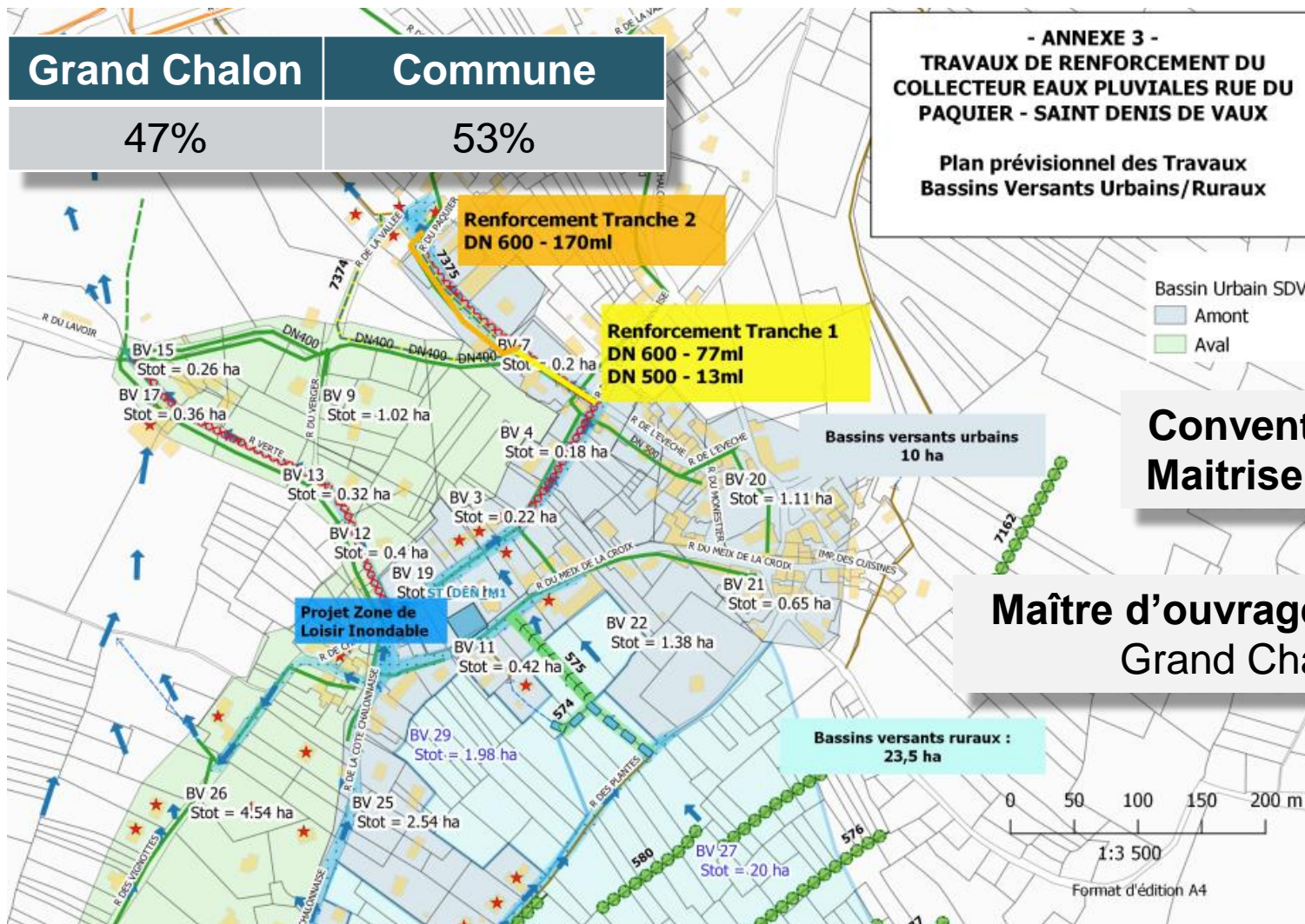
Réseaux existants: Financement – exemple 1

- Bassin versant urbain



Réseaux existants: Financement – exemple 2

- Bassin versant Rural



Convention de Co-Maitrise d'Ouvrage

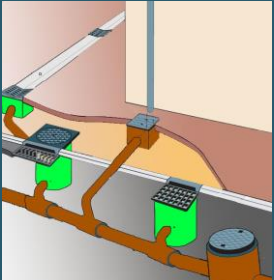

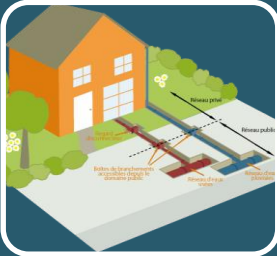
**Maître d'ouvrage délégué:
Grand Chalon**

Réseaux neufs: Financement

- **Projet soumis à autorisation d'urbanisme (lotissements, ZAC, ..)**
- ✓ **Financement** du réseau enterré: **Aménageur** avec **transfert** de propriété au Grand Chalon sous réserve du respect des prescriptions du Grand Chalon
- ✓ Les canalisations et leurs ouvrages accessoires (tampons, regards de visites) rétrocédés au Grand Chalon sont **entretenus, exploités et renouvelés** par le SPEPU.
- **Projet de voirie ou d'aménagement espace public**
- ✓ Identification du maître d'ouvrage.
- ✓ **Financement et réalisation** des travaux **par le Grand Chalon** exclusivement – **pas de fonds de concours** (ou autre)



Ouvrages de raccordement: Financement

	Grilles Avaloirs		Branchements	
	<i>Lotissements</i>	<i>Projets de voirie</i>	<i>Lotissements</i>	<i>Projets de voirie</i>
Réseaux existants				
Création	Voirie		Réalisé par SPEPU Financé par pétitionnaire	
Exploitation	Voirie		SPEPU	
Réseaux neufs				
Création	Aménageur	Voirie	Aménageur	SPEPU
Exploitation	Voirie	Voirie	SPEPU	SPEPU

Bassins de rétention existants: Identification

Bassins de rétention communaux à ciel ouvert ou enterrés ayant **strictement** une vocation de stockage et régulation des **eaux pluviales urbaines**

Entretien (tonte, débroussaillage, surveillance, curage) ainsi que des ouvrages de régulation en entrée et sortie du bassin.



Convention d'entretien de l'ouvrage (espaces verts, curages,...) à un autre gestionnaire associé à l'ouvrage (voirie, association foncière,...).

Bassins de rétention existants: Identification

- Bassins de rétention à ciel ouvert **multi-usages** (infiltration, jardins publics, espaces d'agrément, terrain de jeu, îlots de fraîcheur, étangs, mares tampons, sauvegarde de la biodiversité,...), **restent à charge de leur gestionnaire principal.**

Vérification et entretien des ouvrages de régulation en entrée et sortie du bassin.



Bassins de rétention existants: Identification et financement

- Les **bassins** de rétention destinés à protéger la zone urbaine des ruissellements des **bassins versants ruraux, agricoles ou viticoles** sont **exclus** de la compétence des eaux pluviales urbaines.




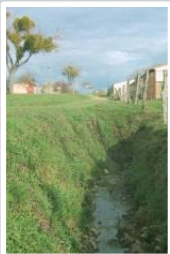


Bassins de rétention neufs: Financement

- ✓ Projet soumis à autorisation d'urbanisme (lotissements, ZAC, ..): **Aménageur** – Mise à disposition possible du Grand Chalon
- ✓ Projets de voirie ou d'aménagement d'espaces publics: **Aménageur/Voirie** – pas de mise à disposition
- ✓ Bassins multi-usages: **Aménageur** - pas de mise à disposition – gestion des vannages
- ✓ Attribution de compensation: **10,80€/hab**
- ✓ **Participation des communes** pour les bassins neufs



- **Compensation** pour prise en compte des flux issus du **ruissellement rural ou du développement urbain** (*pro rata des surfaces actives des bassins versants Urbains/Ruraux ou urbain actuel/futur*)

Ouvrages exclus:

Techniques alternatives	Fossés	Bassin rural	Rivières canalisées	Station de crue
				
<p><u>Gestionnaires de bâti</u> Aquadains, cuve de récupération des eaux de toiture, bassins multi-usages, toitures végétalisées, bassin de lotissement non-rétrocédé, tranchée drainante, jardin de pluie, décanteur...</p>	Riverains Ayants droits	Propriétaires/ AF/Commune	GEMAPI	GEMAPI
<p><u>Gestionnaires de voirie</u> Noues, tranchées drainantes, bassins multi-usages, bassins de stockage enterrés sous parking, pavés infiltrants, séparateur d'hydrocarbure</p>	Voirie			

Synthèse Financement

Ouvrages	Existant	Neuf	Exploitation
Réseau canalisations > 50ml	10,80€ + Participation Commune	Aménageur/voirie	10,80€
Réseau canalisations < 50ml	Commune ou voirie	Aménageur/voirie	Commune/voirie
Bassin EP	10,80€ si repris sinon Commune/ Aménageur/ Voirie	Aménageur/ Voirie Ou 10,80€ + Participation Commune	10,80€ si repris sinon Commune/ Aménageur/ Voirie
Branchements	Pétitionnaire	10,80 €	10,80€
Bassin Mixte	Aménageur/Commune	Aménageur	Aménageur/Commune/(10,80€)
Bassin rural	Propriétaires/AF/Commune		
Avaloir	Voirie		
Fossés	Voirie/Riverains/AF		
Stations de crues	GEMAPI		
Rivières canalisées	GEMAPI		
Techniques alternatives	Aménageur/voirie/Commune		

Suite de la démarche engagée:

- Approbation du **règlement d'intervention** du Grand Chalon
- **Identification des ouvrages** de la compétence Eaux Pluviales Urbaines et mise en place de **conventions** d'intervention sur les ouvrages multi usages
- Approbation du **Zonage des Eaux Pluviales** pour limiter l'imperméabilisation des sols et l'augmentation des volumes de ruissellement
- **Poursuite accompagnement des communes** dans les projets d'aménagement et de voirie pour favoriser la gestion localisée des eaux pluviales et limiter l'extension des réseaux d'eaux pluviales



Je vous remercie pour votre attention

